

UNE AUTRE APPROCHE...

L'enseignement
explicite et le
modelage

1. QUESTIONNAIRE : VOS PRÉCONCEPTIONS

A. As-tu déjà entendu parler de « modelage » ? Oui – Non

Si oui, que peux-tu en dire ?

Si non, à quoi cela te fait-il penser ?

B. As-tu déjà entendu parler « d'enseignement explicite » ? Oui – Non

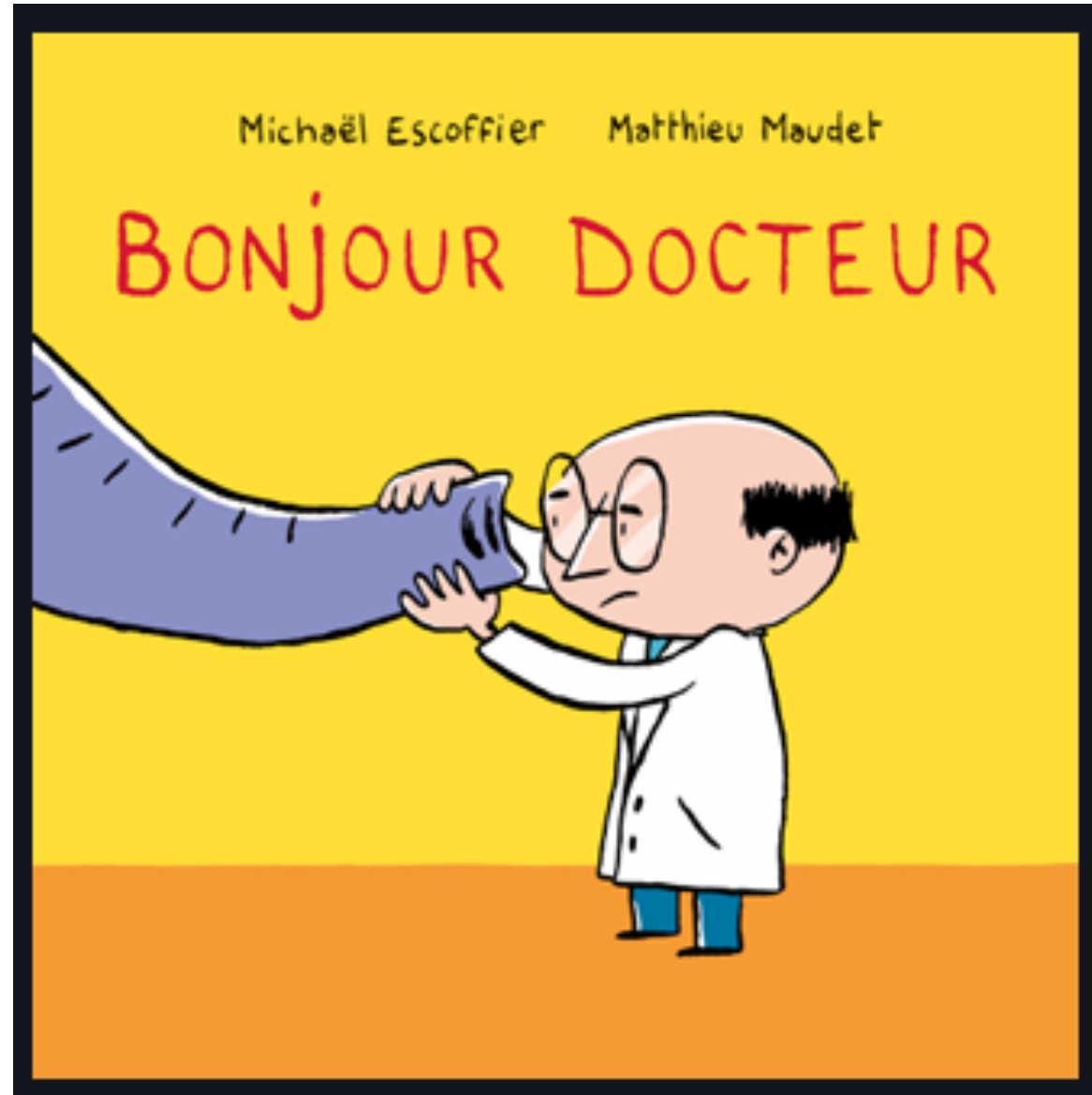
Si oui, que peux-tu en dire ?

Si non, à quoi cela te fait-il penser ?



2. DÉCOUVRIR UN MODELAGE

[Papalit : Bonjour Docteur](#)





ALBUM

BONJOUR DOCTEUR

Michaël Escoffier & Matthieu Maudet

L'école des loisirs

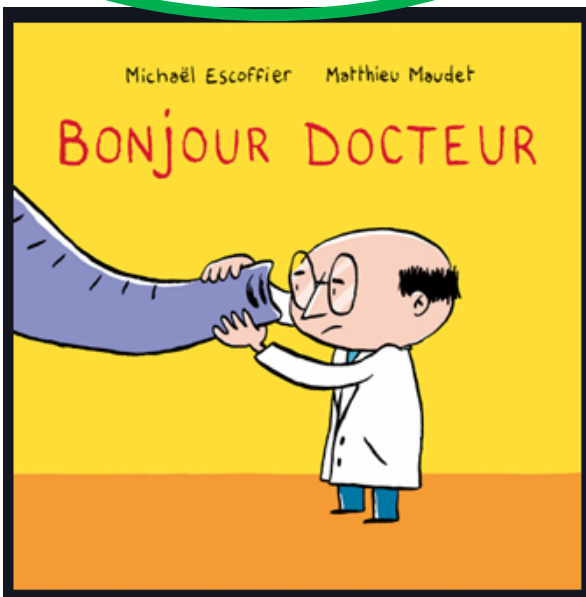
STRATÉGIE

Je trouve les informations que l'auteur a cachées

BONJOUR DOCTEUR

UN MOT SUR L'ALBUM

BONJOUR DOCTEUR est un album dans lequel les auteurs ont volontairement dissimulé certaines informations, en jouant sur l'implicite et sur un rapport texte-images particulier.



Programme PARLER- Parler pour apprendre à lire.

La mise en lien

Pour débiter la séance, présentez aux élèves la stratégie que vous allez leur enseigner.

Souvenez-vous : quand j'entends un texte, je surveille ma compréhension. Parfois, j'ai de la difficulté à comprendre un passage du texte alors j'utilise une stratégie. Aujourd'hui, je vais vous apprendre à trouver les informations que l'auteur a cachées.

Montrez et commentez le référentiel 3.



Je cherche des indices dans le texte (et dans les images).



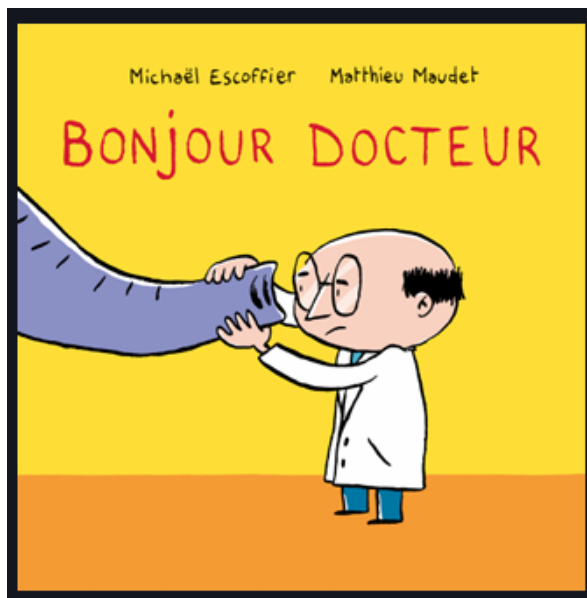
Je me rappelle ce que je sais déjà.



Je fais des liens entre les indices et ce que je sais déjà.

L'enseignement de la stratégie

Lisez les pages 12 et 13 de l'album aux élèves. Ensuite, montrez-leur comment utiliser la stratégie sur ces pages en rappelant systématiquement les étapes du référentiel.



Avez-vous remarqué ? Il y a quelque chose d'étrange sur ces pages : le lapin que l'on voyait au début de l'album a disparu ! Pourtant, il n'est pas encore allé chez le médecin... Qu'a-t-il bien pu lui arriver ? L'auteur ne nous le dit pas ! Je vais utiliser la stratégie pour mieux comprendre. Je vais utiliser la stratégie pour mieux comprendre ces pages.



Je cherche des indices dans le texte (et dans les images). Je vois que la place où était assis le lapin est maintenant vide ; sur le fauteuil, il y a quelques poils et le livre qu'il lisait est tombé sur le sol ; je vois aussi d'autres patients dans la salle d'attente, dont un loup.



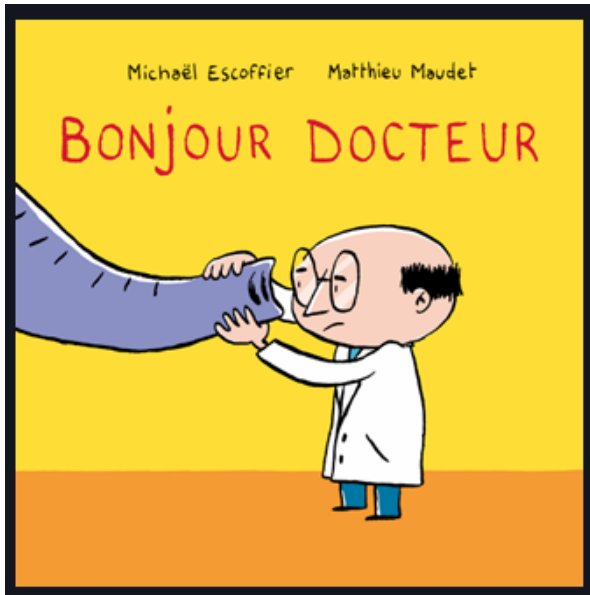
Je me rappelle ce que je sais déjà. Je sais qu'un loup, c'est un animal carnivore. Il mange d'autres animaux. Le loup mange même des lapins !



Je fais des liens entre les indices et ce que je sais déjà. Peut-être le loup a-t-il mangé le lapin qui était assis à côté de lui ?

L'enseignement de la stratégie

Lisez les pages 30 et 31 de l'album aux élèves. Ensuite, montrez-leur comment utiliser la stratégie sur ces pages en rappelant systématiquement les étapes du référentiel.



Avez-vous remarqué ? C'est déjà la fin de l'album ! Pourtant, je ne sais pas vraiment ce qu'il se passe à la fin car l'auteur ne me le dit pas dans le texte. Je vais utiliser la stratégie pour mieux comprendre.



Je cherche des indices dans le texte (et dans les images). Je vois que le loup a pris la place du docteur et qu'il vient chercher le mouton dans la salle d'attente ; je vois aussi que le mouton ouvre grand la bouche et a les yeux tout écarquillés.

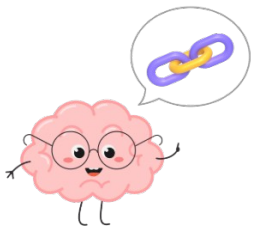
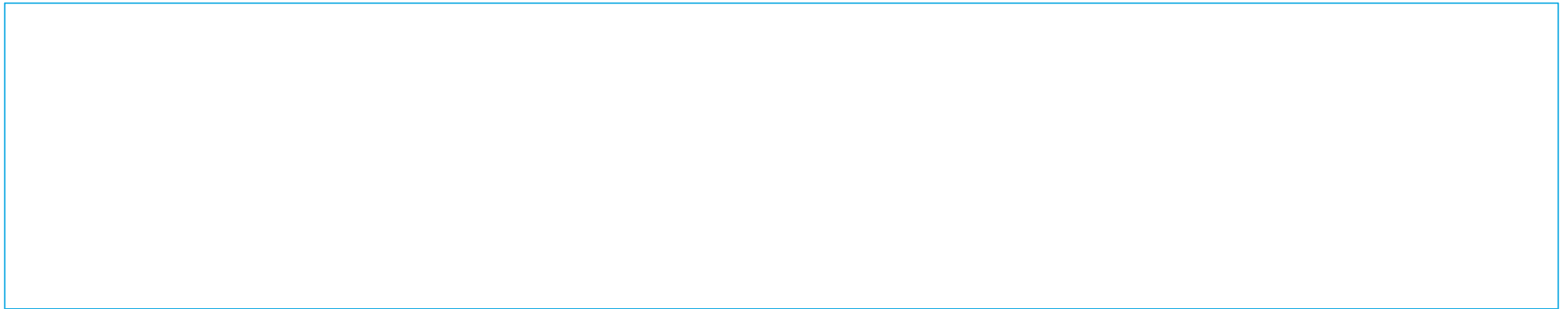


Je me rappelle ce que je sais déjà. Je sais que le loup mange les moutons, c'est un animal carnivore ; quand on a peur, on ouvre parfois grand la bouche et les yeux.



Je fais des liens entre les indices et ce que je sais déjà. Le mouton a certainement peur d'être dévoré par le loup ! Le loup vient dans la salle d'attente déguisé en docteur et il a certainement l'intention de dévorer le mouton, tout comme il a dévoré le docteur et les autres patients de la salle d'attente !

ANALYSE DE L'ACTIVITÉ « BONJOUR DOCTEUR »



RETOUR SUR VOS IDÉE DE DÉPART...

THÉORISATION DU MODÈLE

MODÈLE DE L'ENSEIGNEMENT EXPLICITE



- Approche pédagogique qui permet à l'enseignant de mettre en œuvre les stratégies-clés de **différenciation** pédagogique pour gérer au mieux **l'hétérogénéité** de sa classe.
- La démarche de l'enseignement explicite consiste, pour l'enseignant, à rendre explicite l'ensemble des dimensions de son enseignement (les démarches, la planification, les étapes, les objectifs...) et à rendre **visible** l'apprentissage de ses élèves, notamment via la **vérification** constante de leur compréhension.

→ DIRE – MONTRER – GUIDER

→ **HAUT-PARLEUR** de la pensée



Phases d'une leçon d'enseignement explicite


Phase 1 : Préparation

En amont de la séquence d'enseignement explicite, l'enseignant précise ses objectifs, détermine les connaissances préalables et planifie les dispositifs de soutien à l'apprentissage.

1. La **préparation** de la gestion des apprentissages renvoie au travail de planification, à tout ce que l'enseignant prévoit faire pour favoriser l'apprentissage de ses élèves.



P. 24

2. L'**interaction** concerne l'ensemble des **actions effectuées en classe auprès des élèves**. Elle a trait aux stratégies que l'enseignant déploie pour favoriser l'apprentissage des contenus prévus dans le curriculum. 

3. La **consolidation** fait référence aux activités qui visent à **stabiliser les apprentissages** réalisés en classe.

Phase 3 : Consolidation des apprentissages

L'enseignant *revient sur ce qui a été enseigné* afin de s'assurer de l'organisation des connaissances dans la mémoire à long terme et de *vérifier le transfert des apprentissages* d'une activité scolaire à une autre (activités d'exercisation, de consolidation, évaluation formative...)

Phase 2 : Interaction avec les élèves

L'ouverture de la leçon

L'enseignant *enseigne le ou les objectif(s) d'apprentissage poursuivi(s)*, il active les connaissances antérieures des élèves.

Le corps de la leçon

a) Le modelage ou modélisation

- L'enseignant *démontre les apprentissages à réaliser* en présentant les informations en petites unités allant généralement du simple au complexe.
- Il « *met un haut-parleur sur sa pensée* ».

b) La pratique guidée

- Les élèves *réalisent en collaboration avec l'enseignant et/ou en petits groupes des tâches semblables à celles qui ont été montrées lors du modelage*.
- L'enseignant *objective la compréhension* des élèves en les interrogeant régulièrement et en leur fournissant *des rétroactions*.
- Il fournit un *étayage* aux élèves par divers moyens.

c) La pratique autonome

L'élève *s'exerce en autonomie afin de réinvestir seul* les savoirs et savoir-faire acquis.

La clôture de la leçon

L'enseignant rappelle l'objectif poursuivi ou un élément important du travail accompli. Il encourage les élèves à expliciter les points et les stratégies essentiels à retenir de l'activité d'apprentissage réalisée.

ZOOM SUR LE MODELAGE (10-15')



Durant l'étape de modelage, l'enseignant se pose en modèle et montre aux élèves comment il utilise la stratégie de compréhension. Il verbalise les démarches cognitives qu'il mobilise afin de comprendre.

L'ENSEIGNEMENT DE LA STRATEGIE :

Expliquer comment utiliser la stratégie -> ce que je fais, ce que je pense = haut-parleur de la pensée.

L'apprentissage est découpé (petites étapes) et structuré.

L'institutrice veille à montrer (gestes), à « dire » (démarches mentales, cognitives) pour que la stratégie soit applicable par les élèves (marche à suivre claire). Elle peut utiliser un référent.

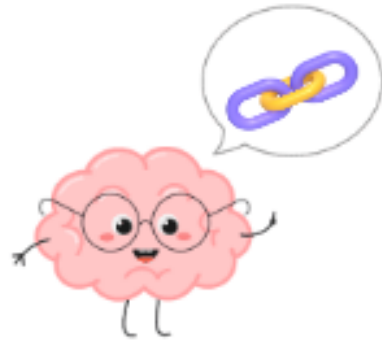
Les élèves sont actifs -> questions !

Les avantages

- Permet au plus grand nombre de réussir.
- Étapes structurées et progressives permettant d'acquérir progressivement les compétences et connaissances.
- Favoriser l'équité en explicitant les objectifs poursuivis et les procédures (éviter les codes scolaires implicites).
- Collaboration entre pairs (enseignement réciproque où ils se réexpliquent la matière).
- Promouvoir la confiance en soi (disposer des clés pour réaliser l'exercice).

Les limites

- Temps conséquent
- Peu voire pas de « recherche / découverte » par l'élève. Il est guidé du début à la fin.



4. QUELQUES CRITÈRES DE QUALITÉ

Retour sur vos observations :

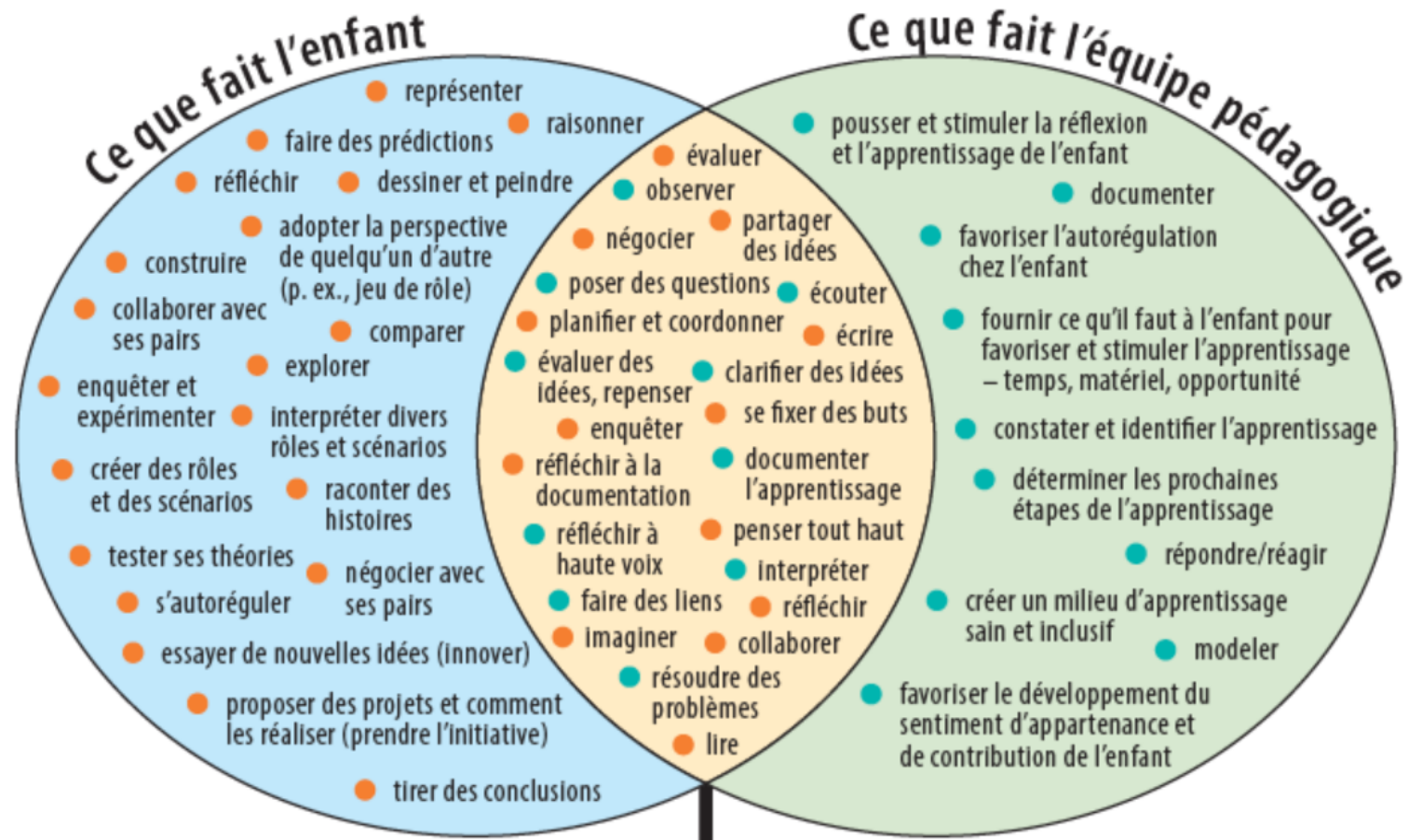
-> Reprenons vos critères.

-> Qu'aviez-vous déjà trouvé ?

Communication verbale / orale	<ul style="list-style-type: none">- Voix modulée- Voix audible- Verbalisation en « je »	
Postures et gestes	<ul style="list-style-type: none">- Posture ouverte et engageante- Gestes clairs et illustratifs- Regard inclusif	
Structure et clarté	<ul style="list-style-type: none">- Objectif énoncé et explicite- Décomposition en étapes simples- Focalisation sur les éléments essentiels- Reformulation	
Pensée à voix haute	<ul style="list-style-type: none">- Stratégies verbalisées pour chaque étape- Réflexions verbalisées pour chaque étape- Erreurs possibles et à éviter exposées + comment corriger	
Exemples	<ul style="list-style-type: none">- Nombreux- Concrets et adaptés au contexte- Pertinents – utiles	
Supports	<ul style="list-style-type: none">- Clairs- Structurés et organisés- Adaptés au contenu- Mobilisables par les élèves (adaptés)	
Rythme et guidance	<ul style="list-style-type: none">- Temps accordé pour chaque étape- Pauses pour vérifier la compréhension- Étayage et différenciation individuelle	
Déplacement / interaction	<ul style="list-style-type: none">- Supervision globale/stratégique de la classe- Déplacements fluides et stratégiques- Interactions actives auprès de tous les élèves	

LECTURE INDIVIDUELLE SUR L'ENS. EXPLICITE....





Ce que font ensemble l'enfant et l'équipe pédagogique pour coconstruire l'apprentissage